

黄埔区 6 月气候概况

[2016] 第 6 期

分析：廖碧婷 成明
广州市黄埔区气象局

签发：李少群
2016 年 7 月

2016 年 6 月我区气候特点：6 月气候属一般年景，气温偏高，降水偏多，日照偏多。月内龙舟水重，持续时间长，极端的天气对交通及城市内涝造成影响；月初和下旬高温天气频繁，对农业、城市供电等带来一定不利影响。

基本气候概况

6 月平均气温为 28.1℃，较历年同期平均气温偏高 0.3℃，月极端最高气温为 35.8℃，月极端最低气温为 21.8℃。主导风向为东南偏南风，出现频率 13.89%，次主导风向为北风，出现频率为 13.47%。月降雨日数为 20 天，录得 520.1 毫米降水量，较历年平均降水量偏多 6 成多。金坑水库自动站录得全区最大累积降水量，为 551.7 毫米，夏港街新港码头自动站录得最少累积降水量，为 317.5 毫米。月日照时数为 168.7 小时，较历年同期平均日照偏多 3 成多。月内雾日数为 12 天，灰霾日数为 1 天，可见蓝天日数为 28 天。

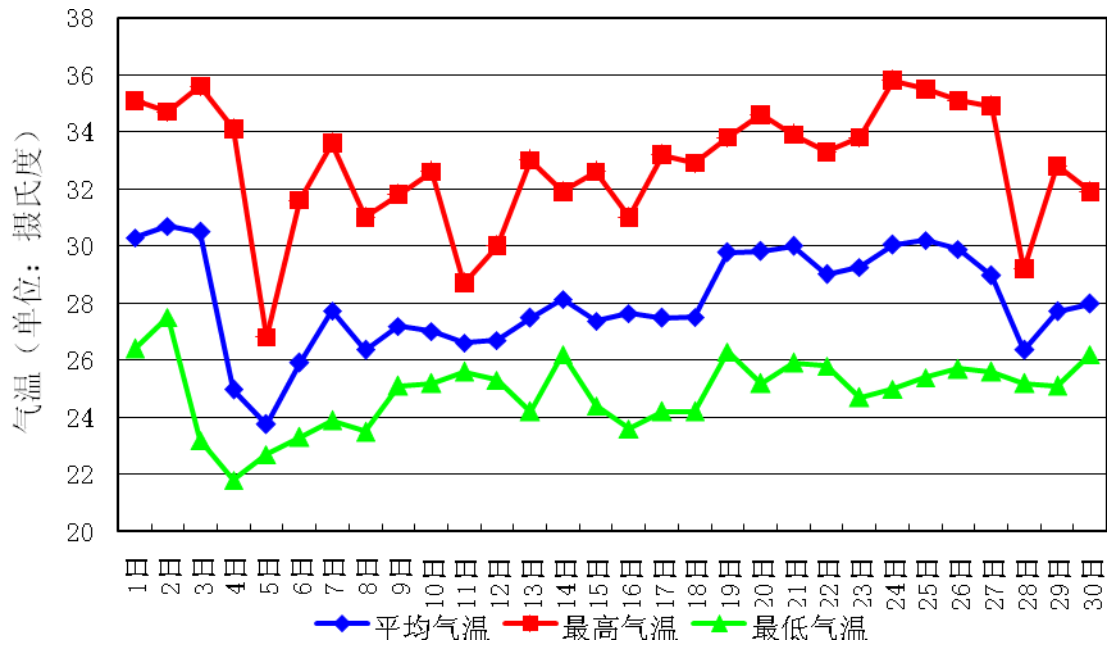


图1 广州(黄埔)国家基本气象观测站 2016年6月份逐日气温曲线

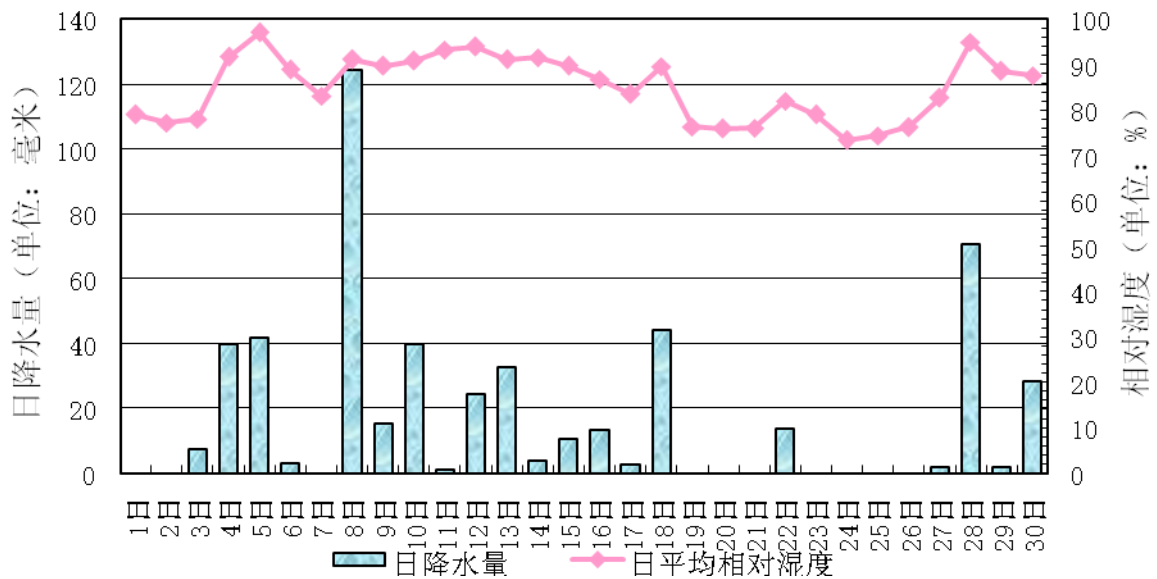


图2 广州(黄埔)国家基本气象观测站 2016年6月份逐日湿度和降水量曲线

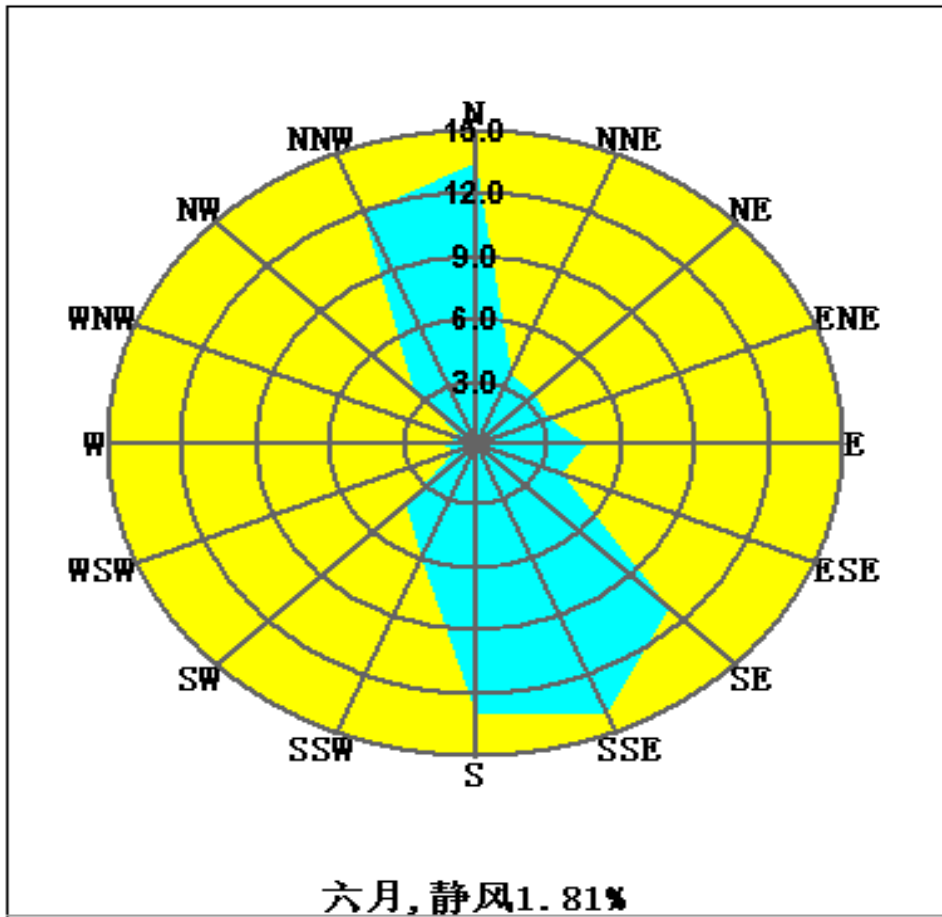


图3 广州(黄埔)国家基本气象观测站 2016年6月份16方位逐时风频玫瑰图

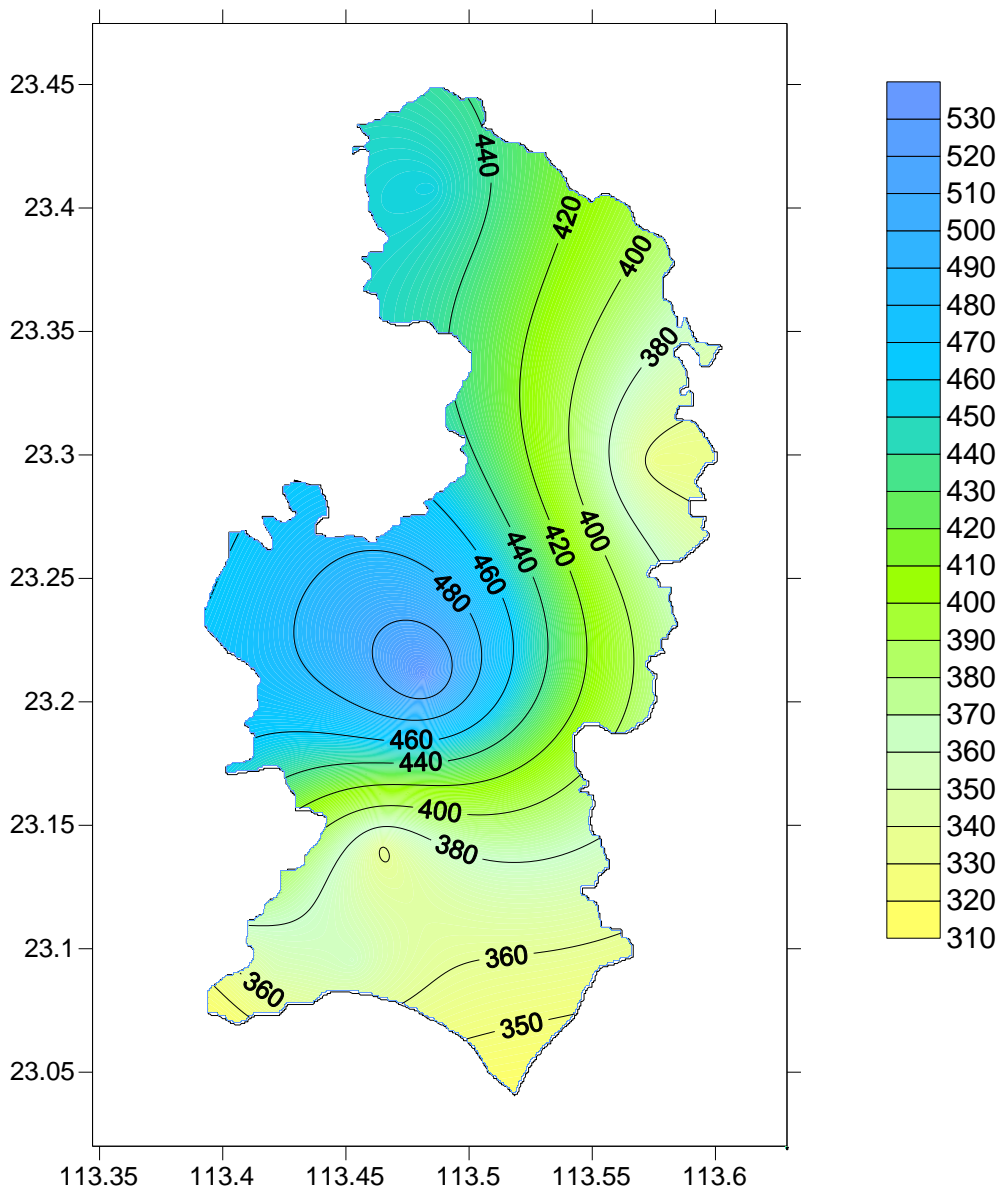


图4 黄埔区2016年6月降水分布图（单位：毫米）

主要气候事件

1、龙舟水严重，强对流影响频繁

1.1 3日~5日出现暴雨狂风

受高空槽和切变线影响，3日下午至5日我区出现持续强对流天气过程，出现短时大风和强降水伴随强雷电。3日，受副高边缘波动的影响，我区出现雷雨大风天气，录得7-9级局地11级短时大风，

其中贤江社区自动站录得全区最大阵风 31.3 米/秒(11 级)；4 日，受高空槽和切变线的影响，我区普遍录得 7-10 级大风，其中九龙镇凤尾小学自动站录得最大阵风 31.8 米/秒（11 级）大风。5 日，我区出现多轮雷雨大风天气，其中九龙镇凤尾小学自动站录得全区最大累积雨量 44.6 毫米。

1.2 8 日~18 日持续降水，龙舟水重

6 月 8 日~18 日，受切变线、高空槽和偏南暖湿气流共同影响，我区出现持续强降水天气过程。过程中，全区平均雨量为 240.2 毫米，其中九龙二小自动站录得全区最大累积雨量为 362.4 毫米。

2、6 月 8 日发布入汛以来首个暴雨红色预警信号

6 月 8 日，受高空槽和切变线的影响，我区普降暴雨到大暴雨。全区平均雨量 121 毫米，黄埔区东区街道刘村小学录得全区最大雨量 201 毫米。

此次降雨过程具有“来得急，强度大，时间长”的特点，区气象台于 8 日 4 时 30 分发布暴雨黄色预警，5 时 40 分升级为暴雨橙色预警，7 时 25 分升级为暴雨红色预警，全区中小学、幼儿园、托儿所停课。这是《广东省气象灾害防御条例》实施以来，我区第一次发布暴雨红色预警信号，并按要求通知全区中小学、托儿所、幼儿园停课。

受大暴雨袭击，我区各主要内河涌水位全面暴涨，另由于珠江潮水高潮位托顶致我区多区域内涝水浸。广汕公路镇龙段、黄埔东路、开创大道、丰乐路、港前路、护林路、石化路等交通主干道交通受阻，沿途约 50 台车辆受浸抛锚；九龙、联和、萝岗、东区、永和、荔联、

红山、夏港、南岗、大沙等街镇辖区内涝严重，影响了群众安全出行和城市正常运行。红山、永和等街道辖区局地出现了小范围泥石流滑坡灾害，东区、永和街倒塌房 24 间，农田大面积渍涝受灾。



图 5 6 月 8 日我区部分地区受灾情况

3、高温天气显著

受副高控制，月初和下旬我区高温天气频繁，1 日~3 日、24~26 日我区出现日最高气温接近或超过 35℃ 的连续高温天气。月内我区日最高气温超过 35℃ 的日数为 5 天，分别为 6 月 1 日(35℃)、6 月 3 日(35.6℃)、6 月 24 日(35.8℃)、6 月 25 日(35.5℃)、6 月 26 日(35.1℃)。

月内，黄埔区气象台发布暴雨黄色预警信号  10次，暴雨橙色预警信号  2次，暴雨红色预警信号  1次；雷雨大风蓝色预警信号  11次，雷雨大风黄色预警信号  2次；高温黄色预警信号  1次。

三、气候专题影响评价

1、气候与交通

6月8日受强降水影响，广州汕公路镇龙段、黄埔东路、开创大道、丰乐路、港前路、护林路、石化路等交通主干道交通受阻，九龙、联和、萝岗、东区、永和、荔联、红山、夏港、南岗、大沙等街镇辖区内涝严重，影响了群众安全出行和城市正常运行。

2、气候与农业

受持续性不良天气的影响，我区荔枝产量大幅降低，销售价格较去年明显上涨，黄埔区著名古树荔枝生产基地——贤江村的糯米糍荔枝今年减产极为严重，从去年的3万余斤下降至今年的4000余斤，几近失收，价格达到40元/500克左右，涨幅达2倍多。

6月8日的暴雨造成我区低洼地区蔬菜等农田大面积受浸。

月初和下旬高温天气频繁，有利于病虫害发生发展，对农作物生长不利。

公众面向气象灾害防御指引



暴雨黄色预警信号：6 小时内本地将可能有暴雨发生，或者强降水将可能持续。

公众应对指引：

- (1) 家长、学生、学校要特别关注天气变化，采取防御措施；
- (2) 收盖露天晾晒物品，相关单位做好低洼、易受淹地区的排水防涝工作；
- (3) 驾驶人员应注意道路积水和交通阻塞，确保安全；
- (4) 检查农田、鱼塘排水系统，降低易淹鱼塘水位。



暴雨橙色预警信号：在过去的 3 小时，本地降雨量已达 50 毫米以上，且雨势可能持续。

公众应对指引：

- (1) 暂停在空旷地方的户外作业，尽可能停留在室内或者安全场所避雨；
- (2) 相关应急处置部门和抢险单位加强值班，密切监视灾情，切断低洼地带有危险的室外电源，落实应对措施；
- (3) 交通管理部门应对积水地区实行交通引导或管制，城市管理部门启动城市积涝应急程序，加强疏通地下排水管道，防止城市内涝；
- (4) 转移危险地带人员以及危房居民到安全场所避雨。

其它同暴雨黄色预警信号。



暴雨红色预警信号：在过去的 3 小时，本地降雨量已达 100 毫米以上，且降雨可能持续。

公众应对指引：

- (1) 人员应留在安全处所，户外人员应立即到安全的地方暂避；
- (2) 相关应急处置部门和抢险单位随时准备启动抢险应急方案；
- (3) 幼儿园、托儿所和中小学校应停课，处于危险地带的单位应停业，立即转移到安全的地方暂避；

其它同暴雨橙色预警信号。



雷雨大风蓝色预警信号：6 小时内可能受雷雨大风影响，平均风力可达到 6 级以上，或阵风 7 级以上并伴有雷电；或者已经受雷雨大风影响，平均风力已达到 6—7 级，或阵风 7—8 级并伴有雷电，且可能持续。

公众应对指引：

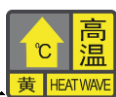
- (1) 做好防风、防雷电准备；
- (2) 注意有关媒体报道的雷雨大风最新消息和有关防风通知，学生停留在安全地方；
- (3) 把门窗、围板、棚架、临时搭建物等易被风吹动的搭建物固紧，人员应当尽快离开临时搭建物，妥善安置易受雷雨大风影响的室外物品。



雷雨大风黄色预警信号：6 小时内可能受雷雨大风影响，平均风力可达 8 级以上，或阵风 9 级以上并伴有强雷电；或者已经受雷雨大风影响，平均风力达 8—9 级，或阵风 9—10 级并伴有强雷电，且可能持续。

公众应对指引：

- (1) 妥善保管易受雷击的贵重电器设备，断电后放到安全的地方；
 - (2) 危险地带和危房居民以及船舶，应到避风场所避风，千万不要在树下、电杆下、塔吊下避雨，出现雷电时应当关闭手机；
 - (3) 切断霓虹灯招牌及危险的室外电源；
 - (4) 停止露天集体活动，立即疏散人员；
 - (5) 高空、水上等户外作业人员停止作业，危险地带人员撤离；
- 其他同雷雨大风蓝色预警信号。



高温黄色预警信号：天气闷热。一般指 24 小时内最高气温将接近或达到 35℃或已达到 35℃以上。

公众应对指引：

- (1) 天气闷热，要注意防暑降温；
- (2) 避免长时间户外或者高温条件下作业；
- (3) 各相关部门、单位做好用电、用水的准备工作；

(4) 媒体应加强防暑降温保健知识的宣传。